



استخدام الفصل الافتراضى فى تحقيق أهداف الأدب العربى
لدى طلاب الصف الأول الثانوى

إعداد

أ/ مرفت محمد عبد الحميد البرادعى
باحثة دكتوراه بقسم المناهج وطرق تدريس اللغة العربية

المجلد (٧٨) العدد (الثاني) الجزء (الثاني) أبريل ٢٠٢٠م

مقدمة

تعد اللغة أهم ما وصل إليه الإنسان من وسائل التفاهم والاتصال بالآخرين، ولها أهمية كبرى في حياة الفرد والمجتمع، وهي وسيلته في التعبير عن أفكاره، خواطره، تمده بالرموز، تحدد له المعاني، وتساعده على تكوين المقدمات واستنتاج النتائج.

واللغة العربية لغة تمتاز بقدرتها على عرض مادتها عرضاً أدبياً مؤثراً، وهذا يعنى أن الأدب من أرقى الفنون وأكثرها تأثيراً في النفس والوجدان، حيث أن الكلمة الفصيحة والجميلة لها أثر في بناء الطلاب وترقية إحساسهم.

ويعتبر الأدب النشاط اللغوى الذى يعكس طبيعة التجربة الشعورية في صورة موحية تثير في المتلقى مستمعاً أو متحدثاً، بفضل صياغتها إحساسات جمالية أو انفعالات عاطفية أو هما معا، فكلمة تعبير تصور طبيعة العمل الأدبى ونوعه، وتجربة شعورية تبين مادته وموضوعه، وصورة موحية تحدد شروطه وغايته. (أبو بكر، ٢٠٠٩، ٥٧،

ويشير الواقع الحالى لتدريس الأدب فى المدارس الثانوية إلى أن هناك صعوبات تواجه الطلاب فى المراحل التعليمية عموماً والمرحلة الثانوية على وجه الخصوص فى فهم مهارات الأدب العربى، حيث أن تدريس النصوص الأدبية فى المدارس المصرية مازال يسيطر عليها النمط التقليدى الذى يساهم فى انتشار الحفظ دون الفهم والنقد والتحليل مع التركيز على الجانب اللفظى دون الجوانب الأخرى، مما لا يدعم روح الفهم، ويضعف روح الإبداع لدى الطلاب، ويتم التعامل مع النصوص الأدبية على أنها منظومة خالية من الروح والعاطفة.

بالإضافة إلى ذلك نجد أن طريقة التدريس مملة للطلاب، وأنها تجافى فاعلية الطلاب، لذا تسعى هذه الدراسة إلى تحقيق أهداف الأدب العربى باستخدام الفصل الافتراضى WIZIQ من خلال مهارتى الاستماع والتحدث.

ولأن الأدب هو جماع اللغة ويتضمن كل مهاراتها، فقد قررت دول كثيرة ومنها دول الكومنولث (كندا، استراليا، نيوزيلندا) تدريس الأدب من خلال مهارتى الاستماع والتحدث، وذلك لأنهما يمثلان أهمية كبرى بوصفهما عماد عملية التواصل اللغوى، فمن خلال مهارات الاستماع والتحدث يتعلم الطلاب مهارات فهم الأدب إستيعاباً وإنتاجاً، ولأن اللغة الشفهية هى أساس النمو اللغوى، لذا فإن الطلاب يقضو أكثر

أوقاتهم أما متلقين للغة (أى مستمعين) وأما منتجين لها (أى متحدثين)، لذا نجد أن تحقيق أهداف الأدب العربى يحدث من خلال نشاطين رئيسيين هما: الاستماع والتحدث وهذان النشاطان لهما أهمية بالغة باعتبارهما أنشطة عقلية تعكس طبيعة العقل البشرى، ففي الاستماع يقوم الطلاب بتحويل الكلمات إلى أفكار، ويحاولون إعادة صياغتها أو تركيب الإدراكات، المشاعر والمقاصد التى يريدون فهمها أو استيعابها، وفى التحدث يضع المتحدثون الأفكار فى كلمات، وقد يتحدثون عن إدراكاتهم، مشاعرهم، مقاصدهم التى يريدون نقلها للآخرين. (H. Jermy, 2015, p343)

وتأتى أهمية استخدام الفصل الافتراضى WIZIQ فى تحقيق أهداف الأدب العربى فيما يلى:

- القدرة على خلق بيئات صناعية تخيلية قادرة على تمثيل الواقع الحقيقى، وتهيئ للفرد القدرة على التفاعل معها، من خلال اشتراك أكثر من حاسة، فتجعل المتعلم يندمج معها، وكأنما هو مغموس فى بيئة الواقع ذاته، مما يساهم فى تنمية الخيال لدى الطلاب، وفهم العادات والتقاليد والقيم فى الحياة، وتنمية مهارات الفهم الأدبى، وتنمية قدرة الطلاب على استعمال اللغة المجازية والأدوات البلاغية، مما يساهم فى تعلم اللغة.
- تمكن الطلاب من المعاشية والتفاعل من خلال حواسه، وبعض الأدوات الأخرى، بحيث يشعر الطلاب كأنما هم يتعايشوا ويتفاعلوا مع الواقع بكل أبعاده، مما يساهم فى فهم وتقدير الثقافات التى تتعلق بأحداث الشخصيات والحياة، من أجل تكوين طالب متوازن ومتناغم يتماشى مع المعايير الاجتماعية العالمية.
- استخدام المخططات أثناء التدريس، مما يكون له أثر إيجابى على مهارات الفهم، وتنمية الوعى لدى الطلاب، مما يساهم فى إظهار فهم الجوانب المختلفة للنصوص الأدبية والإبداعية من خلال تحليل الأعمال الأدبية بشكل فردى أو مجموعات، والتى يمكن من خلالها تنمية قدرة الطلاب على النقد والتحليل والمناقشة.
- والفصول الافتراضية عبارة عن بيئات تعليم إلكترونية تتيح التفاعل بين المعلمين والطلاب بالصوت والصورة من خلال عرض كامل للمحتوى التعليمى على الهواء مباشرة ومن خلال الشبكة المحلية لوزارة التربية والتعليم أو الشبكة العالمية

للمعلومات من خلال مناقشات تفاعلية بين الطلبة والمعلم وبين الطلبة وبعضهم البعض، وبين الطلبة في المدارس المختلفة، بحيث يتمكن المعلم من معالجة نقاط الضعف لدى كل طالب في وجود تفاعل ثنائي بين الطالب والمعلم من خلال الفصل الافتراضي. (D. Veronika, 2010, P10)

وتأكيداً على زيادة التوجيه العالمي نحو التطبيقات التربوية للإنترنت فإنه يشير إلى تقرير إحصائي صدر عن المركز القومي للإحصاءات التربوية التابع لقسم التربية في الولايات المتحدة، حيث بين التقرير الصادر في فبراير (٢٠١٠) زيادة نسبة الفصول الافتراضية من ٣٠% عام (٢٠٠٥) إلى ٩٥% عام (٢٠٠٩). (الشهاوى، ٢٠١٥، ٧٥،

ونظراً لضعف مستوى طلاب المرحلة الثانوية في فهم مهارات الأدب العربي، واستخدام طرائق تدريس تقليدية في تدريس الأدب، لذا قامت الباحثة بدراسة تستهدف تحقيق أهداف الأدب العربي لدى طلاب المرحلة الثانوية من خلال الفصل الافتراضي WIZIQ.

مشكلة الدراسة :

تتمثل مشكلة الدراسة الحالية في ضعف طلاب الصف الأول الثانوى في مهارات فهم الأدب العربي لدى هؤلاء الطلاب، والحاجة إلى استخدام أساليب تدريسية فعالة لتنمية مهارات فهم الأدب لديهم.

ومن ثم فالدراسة الحالية تجيب عن التساؤلات التالية وهي :

ما أثر استخدام الفصل الافتراضي WIZIQ في تنمية مهارات فهم الأدب العربي لدى طلاب الصف الأول الثانوى ؟

ويتفرع من هذا السؤال الأسئلة الفرعية التالية:

- ما المهارات اللغوية اللازمة لفهم الأدب العربي في المرحلة الثانوية؟
- ما النصوص الأدبية التي يميل طلاب المرحلة الثانوية الاستماع إليها؟
- كيف يمكن تنمية المهارات اللغوية اللازمة لفهم الأدب العربي من خلال مهارتى الاستماع والتحدث باستخدام WIZIQ؟

مصطلحات الدراسة: برنامج (WIZIQ) Wizard Intelligence Quotient

يعرف برنامج (WIZIQ) فى قاموس اكسفورد: أنه برنامج يتم من خلاله إيصال المحتوى للمتعلمين.(Dictionary of Oxford , 2015, P4)

ويعرفها فورنيكا: . بأنه برنامج يساعد على الإشتراك فى العملية التعليمية، وتقديم خبرات التعلم لأى طالب فى أى وقت وفى أى مكان طالما أنه يمكن الاتصال بشبكة الانترنت. (D. Veronika, 2010, P30)

وتعرفه هذه الدراسة: أنه بيئة تعليمية تزامنية تسمح بإيصال المحتوى وتقديم العديد من مستويات التفاعل من خلال الفيديو المتزامن، الصوت والنص، وعرض طرق التواصل بين المدرسين والطلاب، وبين الطلاب وبعضهم البعض بغض النظر عن أماكن وجودهم فى العالم طالما أنه يمكن الاتصال بهم على شبكة الانترنت تعرف مهارات الأدب فى قاموس التربية أنها: المهارات الأدبية التى تعبر عن الإحساس بالجمال، وتعرض ألوان من التعبير الفنى.(G,Carter,1973,P345) ويعرفها سلامة: أنها المهارات الأدبية التى يمكن للأديب من خلالها إعطاء صورة للحياة وواقعها، وفنها، وإحساس أفرادها من خلال التعبير الفنى المتميز، واختيار الصور الأدبية، والأخيلة والموسيقى التى تعبر عن آراء وخبرات إنسانية سواء أكان شعراً أو نثراً. (سلامة، ٢٠١٢، ١)

وتعرفها الدراسة الحالية: أنها تناول النص الأدبى بالتدقيق والتحليل من خلال تحديد قيمة الصور البيانية، وإدراك نواحي الجمال، ودقة المعانى، وفهم دلالات التراكيب، وإدراك العبارات المبتكرة، والقدرة على إصدار الأحكام على النص الأدبى.
أهمية الدراسة:

تكمن أهمية الدراسة فى أنها تفيد كلا من:

مخطى المناهج :

- تساعدهم فى تطوير بنية المقررات التعليمية وتقديمها من خلال بيئة تعليمية افتراضية.

- تساعدهم فى إعداد مقرر وفق مواصفات خطوات مخطط المحاضرة أو الدرس فى نظام الفصول الافتراضية.

المعلمين:

- تمكين المعلمين من خلق البيئة التربوية المناسبة، التى تتسم بالتفاعل الجيد .

- مساعدة المعلمين على تلبية أهداف الأدب العربي من خلال تقديم التفسيرات والمناقشات.

الطلاب:

- خلق بيئة إيجابية يتفاعل فيها الطلاب من خلال الفصل الافتراضى WIZIQ مما يكسبه صقلًا لمهاراته وتنمية خبراته من خلال استخدام النصوص والرسوم ذات الطبيعة التفاعلية.

- تحقيق الاتصال اللغوى بين الطلاب من خلال استخدام الصور الثابتة والمتحركة والنصوص والصوت ولقطات الفيديو

حدود الدراسة :

تقتصر الدراسة على: تنمية مهارات فهم الأدب العربي لدى طلاب الصف الأول الثانوى.

والدراسة الحالية. استخدمت القصص، الشعر الوجدانى، الشعر القصصى، وقد تم اختيار هذه النصوص بناء على ميول الطلاب.

استخدام الفصل الافتراضى WIZIQ مرتبطا بنظام إدارة المحتوى التعليمى MOODLE لتحقيق أهداف الأدب العربي من خلال مهارتى الاستماع والتحدث.

عينة من طلاب الصف الأول الثانوى بمدارس كفر الزيات الثانوية بإدارة كفر الزيات التعليمية بمحافظة الغربية، وعددهم ٦٠ طالب وطالب ٣٠ مجموعة تجريبية، ٣٠ مجموعة ضابطة لأن هؤلاء الطلاب لديهم ضعف فى فهم مهارات الأدب العربى.

منهج البحث:

استخدمت الباحثة المنهج شبه التجريبي Quasi- Experimental لمعرفة مدى فعالية الفصل الافتراضى (WIZIQ) لدى طلاب الصف الأول الثانوى فى تحقيق أهداف الأدب العربى.

كما استخدمت الباحثة المنهج الوصفى: لتحديد مهارات فهم الأدب العربى لدى طلاب الصف الأول الثانوى.

أدوات الدراسة:

وتتمثل أدوات الدراسة الحالية فيما يلى :

- استبانته لتحديد مهارات فهم الأدب العربى.

- استبانة لتحديد النصوص الأدبية التي يميل طلاب المرحلة الثانوية الاستماع إليها.
 - اختبار لقياس مدى تمكن طلاب المرحلة الثانوية من مهارات فهم الأدب العربي .
- إجراءات الدراسة :**

للإجابة عن تساؤلات الدراسة الحالية ستقوم الباحثة بالإجراءات التالية وهي :
بالنسبة للسؤال الأول قامت الباحثة بالإجراءات التالية:

- تحديد المهارات اللغوية اللازمة لطلاب المرحلة الثانوية لفهم الأدب العربي من خلال الرجوع إلى أدبيات البحث العلمي والكتابات التربوية في هذا المجال.
- إعداد قائمة لمهارات فهم الأدب العربي اللازمة لطلاب المرحلة الثانوية.
- عرض القائمة على مجموعة من المحكمين في صورة إستبانة والوصول إلى الصورة النهائية للمهارات.

للإجابة على السؤال الثاني: وهو ماهي النصوص الأدبية التي يميل طلاب المرحلة الثانوية الاستماع إليها قامت الباحثة بـ:

- تحديد النصوص الأدبية التي يميل طلاب المرحلة الثانوية الاستماع إليها من خلال الرجوع إلى أدبيات البحث العلمي والكتابات التربوية في هذا المجال.
- إعداد قائمة بالنصوص الأدبية التي يميل طلاب المرحلة الثانوية الاستماع إليها.
- عرض القائمة على مجموعة من المحكمين في صورة إستبانة والوصول إلى الصورة النهائية للنصوص الأدبية التي يميل طلاب المرحلة الثانوية الاستماع إليها.
- تصميم الفصل الافتراضي WIZIQ لتنمية مهارات فهم الأدب العربي لدى طلاب المرحلة الثانوية ويتم ذلك من خلال الخطوات التالية :
- إعداد السيناريو المتعلق بكيفية إدارة الفصل الافتراضي.
- تجريب الفصل الافتراضي.
- إجراء الدراسة الاستطلاعية للبرنامج وأدوات القياس بهدف قياس صدق وثبات أدوات الدراسة.

- معرفة الصعوبات التي تواجه الباحثة أثناء إجراء التجربة.
- تعديل البرنامج داخل الفصول الافتراضية في ضوء التجربة الاستطلاعية.
- تطبيق الاختبار القبلي على مجموعة الدراسة.
- تطبيق البرنامج القائم على WIZIQ على عينات الدراسة.

- تطبيق الاختبار البعدي على عينة الدراسة.
- رصد الدرجات وتفسيرها والقيام بالمعالجة الاحصائية.
- عرض النتائج وتفسيرها ومناقشتها.
- تقديم التوصيات والمقترحات.

تعتبر دراسة الأدب إمتداد لغوى لتنمية المفردات اللغوية بدقه، وبناء الجمل بطريقة صحيحة، فتوفر دراسة الأدب مجموعة متنوعة من العناصر المعجمية والنحوية، التي يتعرف الطلاب من خلالها كيفية توظيف اللغة، وبناء الأفكار، وبالتالي تحسين الكفاءة التواصلية والثقافية، ويرى جريس أن دراسة الأدب، تساعد الطلاب على فك رموز اللغة، وتنمية وعيهم لاستخدام اللغة واكتسابها وتفسيرها.

و دراسة الأدب تثير في نفس الطلاب حب القراءة، وتعودهم على جودة النطق بطريقة معبرة عن المعنى، فدراسة أساليب البلغاء من الشعراء وحفظها ينمى ثروة الطلاب اللغوية فى الألفاظ والتراكيب، ويبعث فى أنفسهم المتعة، ويربى الذوق ويرقى الإحساس، وأثره واضح فى اكتساب الطلاب الصفات النبيلة والمثل العليا، فيزود الطلاب باللغة السليمة، ويسمو أسلوبهم ويزداد فهمهم عن طريقه للفصحى.

لذا تتمثل أهمية دراسة الأدب العربى لدى طلاب المرحلة الثانوية فيما يلى:

١- تنمية التذوق الأدبى : يساعد الأدب على فهم أسرار اللغة، والفهم للتعبيرات الحقيقية والمجازية، وتحديد مواطن الجمال فى العبارات والجمل، والقدرة على قراءة ما بين السطور، ومعرفة لغة ووجهة نظر الكاتب، وفهم أقوال وأفعال الشخصيات من خلال الصور النمطية التخطيطية للنص الأدبى، مما يساعد الطلاب على تحديد بنية النص الأدبى والقرائن الأخرى من النصوص الأدبية، مما يساهم فى تنمية التفكير الإبداعى الذى يساهم فى تنمية الحس النقدى الإبداعى، ويعزز الكفاءة الأدبية لدى الطلاب، ويساعد على استنتاج المعنى الضمنى والتطبيقى للأفكار الراقية، والخيال المبتكر، والموسيقى العذبة، ويساهم فى إرهاب الحس، وسرعة الفهم، والتأثر بالمسموع من النصوص الأدبية. (J,Zou,2010,P.48)

٢- فهم الحياة والمجتمع : يساعد الأدب على تنمية نظرة الطلاب للحياة، من خلال تصور الفكر الإنسانى والعاطفى، واكتساب المعرفة والفهم للوجود الإنسانى والمجتمع الذى يعيشون فيه، مما يعطى المتعلمين الفرصة لتنمية قدراتهم الإبداعية،

وزيادة الوعي والترابط بين الأدب والمجتمع، وتنمية النظرة الثاقبة للمجتمع، بالإضافة إلى ذلك فهو يساعد الطلاب على نقل مشاعرهم، وفهمهم للحياة، والتي تساهم في تنمية التفكير الخيالي، والتعرف على مشاكل الحياة الحقيقية، وكشف أسبابها وكيفية حلها.

The Curriculum Council in the Hong Kong,2014,P.12)
Development

بعد ذكر أهمية الأدب العربي لدى طلاب المرحلة الثانوية، فإنه لا بد من ذكر أهداف تدريس الأدب لدى طلاب المرحلة الثانوية، مما يساهم في استخلاص مهارات فهم الأدب لدى طلاب المرحلة الثانوية وهي:

أهداف تدريس الأدب لدى طلاب المرحلة الثانوية: سوف نتناول فيما يلي أهداف تدريس الأدب العربي لدى طلاب المرحلة الثانوية والتي يتم عرضها من خلال ما يلي: أ- الأدبيات التي تناولت أهداف تدريس الأدب. ب- الأهداف القومية لتعلم الأدب لدى طلاب المرحلة الثانوية. ج- الأهداف العالمية لتعلم الأدب في المرحلة الثانوية.

أولاً: الأدبيات التي تناولت أهداف تدريس الأدب:

- التمتع بما في الأدب من جمال الفكر، جمال العرض، جمال الأسلوب وجمال موسيقى اللغة، الإيقاع، السجع والقافية.
- السمو بالذوق الجمالي الأدبي، وتنميته نتيجة مزاوله قراءة الأدب الجميل وسماعه، فتربي عند الطالب عاطفة حساسة تؤثر فيما يتخيره لقراءته.
- تدريب الطلاب على استنتاج الأحكام الأدبية من النصوص، مما يساهم في تنمية الجانب التذوقي لدى الطلاب.
- ب- الأهداف العالمية لتعلم الأدب في المرحلة الثانوية.
- يساهم الأدب في تنمية الجانب التعليمي، الثقافي، الأخلاقي، الاجتماعي والسياسي، كما يساعد في تنمية الأداء اللغوي، حيث يثير حماس الطلاب، ويساهم في تنمية الطلاقة، والقدرة على فهم ما يقرأون.

- يساهم فى تنمية نظرة الطلاب للحياة، من خلال التعامل مع الأعمال الأدبية، والتي تصور مجموعة من الفكر الإنسانى والعاطفى، واكتساب المعرفة والفهم للوجود الإنسانى والمجتمع الذى يعيشون فيه.
 - تحقيق التوازن بين النظرية والتطبيق من خلال تركيز الطلاب على إثبات معرفتهم بالنصوص الأدبية، وتطبيق مهارات الإبداع فى العمل الأدبى.
 - ثالثاً: الأهداف القومية لتعلم الأدب لدى طلاب المرحلة الثانوية
 - الأهداف اللغوية :
 - يستنبط الخصائص الأسلوبية فى النص.
 - يحدد مواطن الجمال فى النص الأدبى.
 - يفهم الدلالات غير المباشرة التى يوحى بها الكاتب.
 - يقترح عنوان آخر للأبيات.
 - يفرق بين معانى الكلمات حسب السياق.
 - يستنتج الفكرة الرئيسة للنص.
 - يستنتج الفكرة الفرعية فى النص.
 - استنتاج الألفاظ والكلمات الموحية والمعبرة عن جو النص الأدبى فى نفس السامع.
 - يربط بين السبب والنتيجة.
 - يربط الطالب النص بقضايا عصره.
 - يحدد سمات الأدب العربى فى العصور المختلفة.
 - يصدر أحكاماً على تصرفات إحدى الشخصيات فى النص.
 - ب- الأهداف الوجدانية:
 - يستنتج القيم الإيجابية من النص.
 - يبدي رأيه فيما يستمع إليه من نصوص.
 - ربط النص بحياة الطلاب.
 - ينمى نظرة الطالب للحياة من خلال اكتساب المعرفة والفهم للوجود الإنسانى.
- (وزارة التربية والتعليم، ٢٠١٨، ٥٥، الهيئة القومية لضمان الجودة والأعتامد، ٢٠١٨،

ومن خلال ماسبق قامت الباحثة باستخلاص قائمة مهارات فهم الأدب العربي اللازمة لدى طلاب المرحلة الثانوية بالإضافة إلى المهارات التي حددتها وزارة التربية والتعليم عام ٢٠١٨، والتي سوف تتبناها الدراسة الحالية.

مهارات الفهم المباشر:

- تحديد المعنى المناسب للكلمة من السياق.
- تحديد الفكرة الرئيسة للنص.

مهارات الفهم الاستنتاجي:

- يستنج أحاسيس الكاتب من العنوان الذي اختاره.
- يدرك قيمة التعبير بالفاظ معينة.
- يستنتج الألفاظ ذات الإيقاع الموسيقى والتصويرى فى النص.
- يستخلص الأفكار الجزئية والتفاصيل الداعمة فى النص. (الهيئة القومية لمعايير الجودة والأعداد، ٢٠١٨، ١٥)

ثالثاً: مهارات الفهم التطبيقي

- ينمى نظرة الطالب للحياة من خلال اكتساب المعرفة والفهم للوجود الإنسانى.
- يربط النص بحياة الطالب.

مهارات الفهم التدويقي:

- يميز بين أنواع النبر والتنغيم والغرض منها.
- يفهم الألفاظ الموحية المثيرة لمعانى كثيرة.
- يختار العنوان المناسب للعاطفة المسيطرة على الشاعر. (دليل المعلم، ٢٠١٧، ٤٩)

مهارات الفهم الناقد:

- يصدر أحكاماً على تصرفات إحدى الشخصيات .
- يعبر عن الأفكار والمشاعر من خلال الفهم النقدي للغة.
- يظهر القدرة على النقد والتحليل.
- يبدي رأيه فيما يستمع إليه من نصوص.
- مهارات الفهم الإبداعي
- يقترح عنواناً جديداً للنص.

- يقترح حلاً لمشكلة طرحها الكاتب.

(وزارة التربية والتعليم ٢٠١٦، دليل المعلم ٢٠١٧، الهيئة القومية لمعايير الجودة والاعتماد ٢٠١٨)

وتتمثل أهمية الاستماع لتحقيق أهداف الأدب العربي لدى طلاب المرحلة الثانوية من خلال استخدام الفصل الافتراضي WIZIQ فيما يلي:

- تقديم النصوص الأدبية إلكترونياً مسانراً لهذا العصر الذي نعيش فيه، فلم يعد الاعتماد على المعلم وحده بل دخل الواقع الافتراضي ليسهم بفاعلية في التركيز على تصوير الأحداث الأدبية، وتشعر الطلاب بالاستمتاع والراحة، وتنمية لديهم القدرة على التحليل والنقد بشكل أفضل، ويساعدهم على ترتيب الأفكار في شكل متسلسل، مما يمكن الطلاب من معرفة الفكرة الرئيسة والفرعية للنص الأدبي.

- تجسيم المفاهيم المجردة للطلاب وتقريبها لذهن المتعلم، مما يساهم بدوره في معرفة مدلول الكلمات إشارياً، ويتوصل الطلاب إلى مرادف الكلمة ومضادها والمشارك اللفظي بينهما، ويفهم دلالة تكرار بعض الكلمات في النص الأدبي، مما يساعد الطلاب على إدراك مافى النص من جمال وتناسب وانسجام، فضلاً عن محاكاة الجمال في أقواله وأفعاله، فمن خلال الاستماع تتضح المفاهيم الأدبية، بحيث يتم التركيز على اللغة السليمة المنطوقة.

لذا فإن التقنيات المستخدمة في تحقيق أهداف الأدب العربي من خلال مهارة الاستماع ومن خلال استخدام الفصل الافتراضي WIZIQ تتمثل فيما يلي :

- المواد السمعية المعدة مسبقاً: والتي تم جلبها من الإنترنت أو من السبورات التفاعلية الموجودة على الإنترنت، كما يمكن الاستماع لبرامج محطات الإذاعة وتشتمل هنا على المواد السمعية فقط.

- استخدام الأفلام والفيديو: وفيه يقوم الطلاب بمشاهدة أو سماع كليبات من الإنترنت من اليوتيوب أو من خلال DVD ، وفيه يستطيع الطلاب أن يروا اللغة المستخدمة، ويتعرفوا كيف أن مسألة تنعيم الصوت تتلاقى وترتبط بتعبيرات الوجه التي تصاحب طريقة نطق بعض العبارات، كما يستطيع الطلاب من خلالها جمع المزيد من مفاتيح الثقافة اللغوية، ويرتبط هذا النوع من التعليم بنوع من الأسترخاء، فهذا يزود المتعلمين بمهام سمعية حتى يعيروا كل اهتمامهم لما يسمعه أو يشاهده.

(The National Strategies Secondary School of Malaysia, 2015)

كما تتمثل التقنيات المستخدمة فى تدريس التحدث على أدوات التعليم المتزامنة
والمتمثلة فيما يلى:

Chatting

١- المحادثة

٢- المؤتمرات السمعية المزودة بالصور Audio Graphics Conference
والرسوم.

٣- المؤتمرات التفاعلية

ولأن الأدب له وظيفة نفسية تعمل على تفرغ العواطف الزائدة لدى الإنسان، وهذا ما
نادى به أرسطو، فهو ضرب من أضرب الطب النفسى البديل.

لذا فإن الاتجاهات التربوية الحديثة تشير إلى أن تقديم المعارف والخبرات والحقائق
التعليمية تبعاً لميول ورغبات الطلاب، تؤدي إلى فعالية أكثر فى التعليم، خصوصاً
عندما يكون الهدف هو تطبيق ماتعلمه الطلاب فى مواقف جديدة.

ويتطلب التوجيه الأدبى التعرف على ميول الطلاب وقدراتهم الجسمية والعقلية، وقد
ظهرت فكرة توجيه الميول الأدبية فى الولايات المتحدة، حيث وضعت الأسس
العلمية، لتصنيف الطلبة فى دراسة النصوص الأدبية، وكان الهدف من ذلك هو
مساعدة الطلاب على اختيار النصوص الأدبية التى تتلاءم وفقاً لاحتياجات نجاحه فى
فهم النصوص الأدبية.

ومن خلال الدراسات التى أثبتت أن الميول تبدأ ظهورها وتكوينها فى سن الرابعة
عشر، وأن هذه الميول تثبت فى سن السابعة عشر، وهى التى يقع فيها أعمار طلاب
الصف الأول الثانوي، ولقد أكدت دراسة (صابر، ٢٠١٢) أن الميول الأدبية لتلاميذ
ما قبل المرحلة الجامعية تكون أكبر للقصص، حيث تصدرت القصة بأنواعها
:الدينية، والبوليسية والتاريخية، والعلمية.

كما أنه من الموضوعات الأدبية التى يميل طلاب المرحلة الثانوية إليها القصص
الخيالية والقصص الدينية وقصص العنف والإجرام وقصص البوليس السرى وقصص
شخصياتها تواجه صعاباً وعوائق للوصول إلى حقيقة من الحقائق أو الدفاع عن قضية
عادلة.

ومن خلال الإطلاع على الدراسات السابقة، ونتائج الاستبيان الذى تم تطبيقه لمعرفة النصوص الأدبية التى يميل طلاب الصف الأول الثانوى الاستماع والتحدث فيها، فإن الدراسة الحالية توصلت أن النصوص الأدبية التى يميل طلاب الصف الأول الثانوى الاستماع والتحدث فيها هى نصوص الحكمة - نصوص الغزل- نصوص الفخر- النصوص الدينية.

تصميم أدوات البحث: قامت الباحثة بتصميم أدوات البحث التى تستخدمها الدراسة الحالية وتشتمل هذه الأدوات على مايلى: أولاً:

أولاً: تحديد مهارات الأدب العربى اللازم اكسابها لدى طلاب الصف الأول الثانوى.
- استلزم تحديد مهارات الأدب العربى اللازم إكسابها لدى طلاب الصف الأول الثانوى بناء استبانة لتحديدها، وقد سارت الاستبيان وفق الإجراءات التالية:
هدف الاستبانة: تهدف الاستبانة إلى تحديد مهارات الأدب العربى اللازم اكسابها لدى طلاب الصف الأول الثانوى.

تم بناء الاستبانة من خلال الاعتماد على المصادر التالية:

- الدراسات والبحوث العربية والأجنبية التى تناولت مهارات الأدب العربى فى المراحل الدراسية بصفة عامة، وطلاب الصف الأول الثانوى بصفة خاصة. ومن هذه الدراسات دراسة، Ministry of Educatioal Sweden,2016,William,2015،

عبد العزيز، ٢٠١٢، جابر ٢٠١٥، دليل المعلم ٢٠١٧

- الإطلاع على الأهداف التى حددتها وزارة التربية والتعليم لعام ٢٠١٩م .

الصور المبدئية للأستبانة: توصلت الباحثة من خلال المصادر السابقة إلى مهارات فهم الأدب العربى المناسبة لدى طلاب الصف الأول الثانوى، وقد قامت الباحثة بتصميم الاستبانة فى صورتها المبدئية وتشتمل على ستة مستويات وهو: مستوى الفهم الحرفى- مستوى الفهم الاستنتاجى- مستوى الفهم التطبيقى- مستوى الفهم التدقى- مستوى الفهم الناقد ومستوى الفهم الإبداعى.

ضبط الأستبانة صدقاً وثباتاً:

للتأكد من صدق الأستبانة قامت الباحثة بعرض القائمة فى صورتها المبدئية على مجموعة من المحكمين بلغ عددهم خمسة وعشرين محكماً لإبداء آرائهم حول مهارات فهم الأدب العربى.

وقد تم تعديل القائمة فى ضوء آراء المحكمين، حيث عدلت بعض المهارات من الناحية اللغوية، وحذفت بعض المهارات لتكرارها، وقد استفادت الباحثة من هذه التعديلات فى بناء الأستبانة، كما تم أخذ المهارات التى اتفق عليها ٨٠% فأكثر من المحكمين، ومن ثم أصبحت القائمة فى صورتها النهائية تشتمل على ثلاث وعشرون مهارة، وبذلك يكون عدد مهارات فهم الأدب العربى هم ثلاث وعشرون مهارة.

ثبات الأستبانة:

للتأكد من ثبات الأستبانة قامت الباحثة باستخدام طريقة إعادة تحكيم، حيث قامت الباحثة بإعادة عرض الأستبانة على المحكمين، وقد قامت بحساب معامل الارتباط بين التحكيمين وبلغ (٩٧%) مما يدل على درجة عالية من ثبات الأداة.

ثانياً: تحديد النصوص الأدبية التى يميل طلاب الصف الأول الثانوى الاستماع إليها استلزم تحديد النصوص الأدبية التى يميل طلاب الصف الأول الثانوى الاستماع إليها بناء استبانة، وقد سارت الأستبانة وفق الخطوات التالية:

هدف الأستبانة: تهدف الأستبانة إلى تحديد النصوص الأدبية التى يميل طلاب الصف الأول الثانوى الاستماع إليها، والتى سيتم الاعتماد عليها فى بناء الفصل الافتراضى.

مصادر إعداد الأستبانة:

- الدراسات والبحوث العربية والأجنبية التى تناولت النصوص الأدبية التى يميل إليها طلاب الصف الأول الثانوى ومن هذه الدراسات

- دراسة الاغير (٢٠١١)، زبيدى & لقريد (٢٠١٤)، (Andrew Simmons 2016)
The Curriculum Development Council and The Hong Kong Examination (2014),

ضبط الأستبانة صدقاً وثباتاً: للتأكد من صدق الأستبانة قامت الباحثة بعرض القائمة فى صورتها المبدئية على مجموعة من المحكمين بلغ عددهم خمسة وعشرين محكماً، لإبداء آرائهم حول النصوص الأدبية التى يميل طلاب الصف الأول الثانوى الاستماع وقد تم تعديل القائمة فى ضوء آراء المحكمين، حيث عدلت بعض النصوص من

الناحية اللغوية، وحذفت بعض النصوص، وقد استفادت الباحثة من هذه التعديلات، حيث تم أخذ النصوص التي اتفق عليها ٨٠% فأكثر من المحكمين، ومن ثم أصبحت القائمة فى صورتها النهائية تشتمل على تسعة وأربعين نصاً.

ثبات الاستبانة: قامت الباحثة باستخدام طريقة إعادة التطبيق للتأكد من ثبات الاستبانة، فقد استخدمت الباحثة طريقة إعادة التطبيق على المحكمين، ومن ثم تم حساب معامل الارتباط بين التطبيقين بلغ ٩٥% مما يدل على درجة ثبات عالية.

وبعد التأكد من صدق وثبات الاستبانة قامت الباحثة بتطبيق الاستبانة على طلاب وطالبات الصف الأول الثانوى، وتم تطبيقها على ثلاثين طالب وطالبة من طلاب الصف الأول الثانوى، لتحديد النصوص الأدبية التى يميل إليها طلاب الصف الأول الثانوى.

وقد حظيت نسبة النصوص التى تم اختيار البنات لها على: القصة الدينية 14.7% - شعر الفخر 14% - العزل 13.3% شعر الحكمة 14.6% الشعر الدينى 13.49%

أما بالنسبة للبنين فتتمثل فيما يلى: 14.7% شعر الفخر 14.66% - الغزل 13.3% - شعر الحكمة 14% - الشعر الدينى 13.49%

رابعاً: بناء اختبار لتحديد مستوى طلاب الصف الأول الثانوى فى مهارات فهم الأدب العربى.

- تحديد الهدف من الاختبار: يهدف هذا الاختبار إلى تحديد مستوى طلاب الصف الأول الثانوى فى مهارات فهم الأدب العربى قبل تطبيق الفصل الافتراضى، لمعرفة المهارات المتوافرة لدى الطلاب والمهارات التى يظهر الطلاب ضعف فيها والعمل على تقويتها.

مصادر بناء الاختبار: قامت الباحثة بإعداد الاختبار من مواد قرائية مختلفة بعيداً عن محتوى الكتاب المدرسى المقرر على الطلاب تجنباً لإنتقال أثر التدريب، مما يؤثر فى نتائج الدراسة.

أستندت الباحثة فى بنائها للاختبار على مهارات فهم الأدب العربى اللازم إكسابها لدى طلاب الصف الأول الثانوى على مايلى: - استبيان مهارات فهم الأدب العربى اللازم إكسابها لدى طلاب الصف الأول الثانوى.

- الإفادة من كتب تعليم اللغة العربية المقررة على طلاب المرحلة الثانوية.
 - مراجعة بعض امتحانات طلاب الصف الأول الثانوى فى فرع الأدب العربى.
 وصف الاختبار: قامت الباحثة ببناء الاختبار على ضوء المصادر السابقة،
 وقد قامت الباحثة ببرمجة الاختبار على الموقع وهو WWW.VcLiterature.com
 وهو عبارة عن (٨٠) مقسم إلى (٥٥) سؤال اختيار من متعدد، (٢٥) سؤال
 الصواب والخطأ، وفى سؤال الاختيار من متعدد يتم وضع سؤال وأربعة بدائل يختار
 منها المتعلم واحدة فقط، وقد يطلب منه فى بعض الأسئلة أن يختار اختياريين.
 التجربة الاستطلاعية للاختبار: بعد إعداد الاختبار بصورته الأولية، تم تطبيق
 الاختبار على عينة استطلاعية قوامها (٣٠) طالب وطالبة من خارج عينة الدراسة.
 وقد أجريت التجربة الاستطلاعية للاختبار.
 صدق الاختبار: قامت الباحثة بحساب الصدق من خلال صدق المحتوى وحساب
 صدق الاتساق الداخلى
 تم حساب صدق الاختبار من خلال صدق المحتوى، حيث تم عرض الاختبار على
 مجموعة من المحكمين والمتخصصين فى طرق تدريس اللغة العربية بلغ عددهم (٢٥)
 محكمًا.

صدق الاتساق الداخلى : قامت الباحثة بتطبيق اختبار فهم الأدب العربى فى هذه
 الصورة (٨٠) سؤال على (٣٠) من طلاب الصف الأول الثانوى كعينة لحساب
 الخصائص السيكومترية، وتم حساب معامل الارتباط بين درجة كل مهارة، والدرجة
 الكلية للاختبار بعد حذف درجة المهارة من الدرجة الكلية للاختبار باعتبار باقى
 المهارات محكاً للمهارة، وجدول (١) يوضح صدق اختبار فهم الأدب العربى .

جدول (١) صدق الاتساق الداخلى لاختبار فهم الأدب العربى لطلاب الصف الأول

الثانوى (ن=٣٠)

المهارة	الفهم الحرفى	الفهم الاستنتاجى	الفهم التطبيقى	الفهم التذوقى	الفهم الناقد	الفهم الابداعى	الدرجة الكلية
الفهم الحرفى	-	**٠.٩٨٦	**٠.٩٨٠	**٠.٩٢٨	**٠.٩٧٥	**٠.٨٩٧	**٠.٩٩٠
الفهم الاستنتاجى	-	-	**٠.٩٧٩	**٠.٩٣١	**٠.٩٨٢	**٠.٩١٣	**٠.٩٩٣
الفهم التطبيقى	-	-	-	**٠.٩٤٢	**٠.٩٧٦	**٠.٩١٢	**٠.٩٩٠
الفهم التذوقى	-	-	-	-	**٠.٩٤٢	**٠.٨٦٥	**٠.٩٥٨
الفهم الناقد	-	-	-	-	-	**٠.٩١٩	**٠.٩٩١

الفهم الابداعي							٠.٩٢٦**
-------------------	--	--	--	--	--	--	---------

- ** تعنى أن العبارة دالة إحصائياً عند مستوى ٠.٠١ .
يتضح من الجدول رقم (١) أن اختبار مهارات فهم الأدب العربى لها علاقة ارتباطية ذات دلالة إحصائية بالدرجة الكلية للاختبار مما يعنى أن الاختبار يتمتع بدرجة عالية من الاتساق الداخلى الذى يعنى أن المهارات تشترك فى قياس فهم الأدب العربى لدى طلاب الصف الأول الثانوى .

- - ثبات اختبار فهم الادب العربى :
- وتم حساب ثبات الاختبار من خلال الفاكرونباخ والتجزئة النصفية لجتمان ،
والجدول التالي يوضح النتائج:

جدول (٢): معامل ثبات اختبار فهم الادب العربى

المستويات	عدد الاسئلة	معامل جتمان	معامل الفا كرونباخ
الفهم الحرفى	١٥	٠.٩٥٦	٠.٩٦٣
الفهم الاستنتاجى	٢٠	٠.٩٤٤	٠.٩٥٩
الفهم التطبيقى	١٠	٠.٩٥٠	٠.٩٦١
الفهم التذوقى	١٤	٠.٩٤١	٠.٩٤٤
الفهم الناقد	١٤	٠.٩٤٥	٠.٩٣٨
الفهم الابداعى	٦	٠.٧٧٤	٠.٨١٦
الاختبار ككل	٨٠	٠.٩٦٢	٠.٩٥١

- ويتضح من الجدول (٢) أن قيم معامل الثبات لاختبار فهم الأدب العربى ومستوياته قيم مقبولة تربوياً تطمئن الباحثة لنتائج تطبيق اختبار فهم الادب العربى من التجربة الاساسية .

- معاملات السهولة والصعوبة والتمييز لاختبار فهم الادب العربى :
- تم حساب معاملات السهولة والصعوبة والتمييز لأسئلة الاختبار والجدول التالي يوضح تلك المعاملات .

جدول (٣) معاملات السهولة والصعوبة والتمييز لاختبار فهم الادب العربي

معامل التمييز	معامل الصعوبة	معامل السهولة	رقم السؤال	معامل التمييز	معامل الصعوبة	معامل السهولة	رقم السؤال
٠.٢٠	٠.٢٧	٠.٧٣	٤١	٠.٢٣	٠.٣٧	٠.٦٣	١
٠.٢٠	٠.٧٣	٠.٢٧	٤٢	٠.٢٤	٠.٤٠	٠.٦٠	٢
٠.٢٠	٠.٢٧	٠.٧٣	٤٣	٠.٢٣	٠.٣٧	٠.٦٣	٣
٠.٢٤	٠.٤٠	٠.٦٠	٤٤	٠.٢٤	٠.٤١	٠.٥٩	٤
٠.٢٢	٠.٣٤	٠.٦٦	٤٥	٠.٢٣	٠.٣٧	٠.٦٣	٥
٠.٢٠	٠.٢٧	٠.٧٣	٤٦	٠.٢٣	٠.٣٧	٠.٦٣	٦
٠.٢٣	٠.٣٧	٠.٦٣	٤٧	٠.٢٥	٠.٤٤	٠.٥٦	٧
٠.٢٥	٠.٥٤	٠.٤٦	٤٨	٠.٢٥	٠.٥٠	٠.٥٠	٨
٠.٢١	٠.٣٠	٠.٧٠	٤٩	٠.٢٥	٠.٤٤	٠.٥٦	٩
٠.٢٥	٠.٤٧	٠.٥٣	٥٠	٠.٢٣	٠.٣٧	٠.٦٣	١٠
٠.٢٣	٠.٣٧	٠.٦٣	٥١	٠.٢٥	٠.٤٤	٠.٥٦	١١
٠.٢٥	٠.٤٤	٠.٥٦	٥٢	٠.٢٥	٠.٤٧	٠.٥٣	١٢
٠.٢٥	٠.٤٧	٠.٥٣	٥٣	٠.٢٥	٠.٥٠	٠.٥٠	١٣
٠.٢٥	٠.٥٤	٠.٤٦	٥٤	٠.٢٥	٠.٥٤	٠.٤٦	١٤
٠.٢٥	٠.٤٤	٠.٥٦	٥٥	٠.٢٥	٠.٥٠	٠.٥٠	١٥
٠.٢٥	٠.٤٧	٠.٥٣	٥٦	٠.٢٥	٠.٤٧	٠.٥٣	١٦
٠.٢٠	٠.٢٧	٠.٧٣	٥٧	٠.٢٢	٠.٣٤	٠.٦٦	١٧
٠.٢٥	٠.٥٧	٠.٤٣	٥٨	٠.٢٣	٠.٣٧	٠.٦٣	١٨
٠.٢٣	٠.٣٧	٠.٦٣	٥٩	٠.٢٥	٠.٥٤	٠.٤٦	١٩
٠.٢٥	٠.٥٧	٠.٤٣	٦٠	٠.٢٥	٠.٥٠	٠.٥٠	٢٠
٠.٢٥	٠.٥٤	٠.٤٦	٦١	٠.٢٥	٠.٤٥	٠.٥٥	٢١
٠.٢٤	٠.٤٠	٠.٦٠	٦٢	٠.٢٣	٠.٣٦	٠.٦٤	٢٢
٠.٢٢	٠.٣٤	٠.٦٦	٦٣	٠.٢٥	٠.٤٣	٠.٥٧	٢٣
٠.٢٤	٠.٦٠	٠.٤٠	٦٤	٠.٢٤	٠.٤١	٠.٥٩	٢٤
٠.٢٥	٠.٥٧	٠.٤٣	٦٥	٠.٢٤	٠.٤٠	٠.٦٠	٢٥
٠.٢٥	٠.٤٧	٠.٥٣	٦٦	٠.٢٣	٠.٣٥	٠.٦٥	٢٦
٠.٢٥	٠.٥٠	٠.٥٠	٦٧	٠.٢٢	٠.٣٣	٠.٦٧	٢٧
٠.٢٣	٠.٣٧	٠.٦٣	٦٨	٠.٢٤	٠.٣٩	٠.٦١	٢٨
٠.٢٥	٠.٤٤	٠.٥٦	٦٩	٠.٢٤	٠.٤٠	٠.٦٠	٢٩
٠.٢٥	٠.٤٧	٠.٥٣	٧٠	٠.٢٤	٠.٤٠	٠.٦٠	٣٠
٠.٢٥	٠.٤٤	٠.٥٦	٧١	٠.٢١	٠.٣٠	٠.٧٠	٣١
٠.٢٥	٠.٤٧	٠.٥٣	٧٢	٠.٢٣	٠.٣٧	٠.٦٣	٣٢
٠.٢٤	٠.٦٢	٠.٣٨	٧٣	٠.٢٣	٠.٣٧	٠.٦٣	٣٣
٠.٢٤	٠.٥٩	٠.٤١	٧٤	٠.٢٥	٠.٤٤	٠.٥٦	٣٤
٠.٢٥	٠.٤٤	٠.٥٦	٧٥	٠.٢٤	٠.٤٠	٠.٦٠	٣٥

٠.٢٥	٠.٤٧	٠.٥٣	٧٦	٠.٢٤	٠.٤٠	٠.٦٠	٣٦
٠.٢٥	٠.٥٤	٠.٤٦	٧٧	٠.٢٠	٠.٢٧	٠.٧٣	٣٧
٠.٢٥	٠.٥٧	٠.٤٣	٧٨	٠.٢٤	٠.٤٠	٠.٦٠	٣٨
٠.٢٤	٠.٦٢	٠.٣٨	٧٩	٠.٢٤	٠.٣٩	٠.٦١	٣٩
٠.٢٤	٠.٥٩	٠.٤١	٨٠	٠.٢٣	٠.٣٧	٠.٦٣	٤٠

- يتضح من نتائج الجدول السابق ان معاملات السهولة لأسئلة الاختبار تتراوح بين (٠.٣٨ - ٠.٧٣) وكان متوسط معاملات السهولة الكلى (٠.٥٧) وبهذه النتائج تبقى الباحثة على جميع أسئلة الاختبار وذلك لتدرج مستوى السهولة للاختبار .

ثانياً: التصميم التعليمى والنموذج المقترح لتصميم الفصل الافتراضى WIZIQ

- تحليل المشكلة وتقدير الحاجات: وتتمثل المشكلة فى ضعف طلاب الصف الأول الثانوى فى فهم مهارات الأدب العربى.

- تحليل المهام التعليمية: ويقصد به تحليل الأهداف العامة إلى مكوناتها الفرعية والرئيسية، وتم تحليل الأهداف إلى قائمة المهارات المطلوب تعلمها لتحقيق أهداف الأدب العربى الأدب العربى.

- تحليل الموارد والقيود فى البيئة: ويقصد به تحليل الموارد والتسهيلات والقيود والمحددات التعليمية والمالية والمادية والبشرية، وقد تم حجز اسم الموقع وحجز مساحة وحجز فصل افتراضى لمدة ثلاث أشهر. بالموقع Wiziq .Vcliterature .com

- معمل كمبيوتر مزود بالأجهزة المطلوبة، حيث تتطلب جهاز كمبيوتر لكل طالب.

- سماعات للرأس.

- خط إنترنت فائق السرعة بعمل الكمبيوتر

ثانياً: مرحلة التصميم : تشتمل تلك المرحلة على عدد من الخطوات، وفيما يلى وصف تلك الخطوات تفصيلاً.

أولاً: تحديد الأهداف التعليمية للمقرر: يجب صياغة الأهداف التعليمية للمقرر، بحيث تصف سلوك المتعلم المتوقع منه بعد التعلم

ثانياً: تصميم أدوات القياس: وهى الأدوات والاختبارات التى تسعى الباحثة من خلالها إلى قياس الأهداف المراد إكسابها لدى طلاب الصف الأول الثانوى.

تصميم المحتوى التعليمى: قامت الباحثة بتحديد عناصر المحتوى التعليمى وتنظيمه، بما يتلاءم مع خصائص نمو طلاب الصف الأول الثانوى، ويشتمل ذلك على ما يلى:

تنظيم المحتوى والتتابع الزمني

الوحدات	الموضوع	عدد الحصص
الوحدة الأولى	من تجارب الحياة	٩
الوحدة الثانية	سبيل الرشاد	٨
الوحدة الثالثة	حب ووفاء	٩
الوحدة الرابعة	مصر تتحدث عن نفسها	٨
الوحدة الخامسة	مبايعة أبو بكر الصديق في سقيفة بني ساعدة	٧

تحديد طرائق واستراتيجيات التعليم والتعلم: ويقصد بها طرائق التدريس التي تستخدمها الباحثة لتحقيق الأهداف المراد تحقيقها، لذا قد استخدمت الباحثة استراتيجية المناقشة الإلكترونية- العصف الذهني- التعلم التعاوني- حل المشكلات - العروض الإلكترونية- المحاضرة الإلكترونية.

ثالثاً: مرحلة التطوير:

ويتم من خلال الخطوات التالية

أولاً: إعداد السيناريو: ويقصد به وصف تفصيلي للشاشات التي سيتم تصميمها، وما يتضمنه من نصوص ورسوم ولقطات فيديو، وكذلك الأصوات والمؤثرات الصوتية، ويتم ذلك في ثمانية أعمدة وهم: أ- رقم الشاشة- ب- وصف محتويات الشاشة- ٣- الأهداف- ٤- مخطط الشاشة- ٥- الصور الثابتة- ٦- الصور المتحركة- ٧- النصوص المقرؤة ٨- وشعب الربط الانتقالية

ثانياً: التخطيط للإنتاج: قامت الباحثة بالتخطيط للإنتاج ويشتمل ذلك على الخطوات التالية:

- النصوص المكتوبة: قامت الباحثة بالتخطيط للإنتاج وكتابة النصوص باستخدام برنامج Micro Soft Word .

- الصور: قامت الباحثة بوضع صور مبدئية للصور التي يحتاجها الموقع، من خلال البحث على شبكة الإنترنت عن صور تغطي موضوعات المقرر دراستها.

- الرسوم الثابتة: قامت الباحثة بوضع صور مبدئية للصور التي يحتاجها الموقع
- الرسوم المتحركة: قامت الباحثة بالتخطيط للرسوم المتحركة قبل إنتاجها، وأيضاً تحديد نوع الصور والاحتياجات الفعلية من الرسوم المتحركة، وكذلك تحديد نوع الصورة والاحتياجات الفعلية من الرسوم المتحركة، وتم عمل تصور لإدخال الصور إلى الموقع من خلال البحث على شبكة الإنترنت.

- التعليق الصوتي: قامت الباحثة بالتخطيط المبدئي لإدخال التعليق الصوتي يكون مصاحباً للنص، ولقطات الفيديو التي يكون بها تعليق صوتي، والصور المصاحبة للنص، ولقطات الفيديو التي يكون بها تعليق صوتي.

إدراج الصور الثابتة والمتحركة: تم إدراج الصور من خلال الماسح الضوئي Scanner وأخذ نسخة من طباعة الشاشة Print Screen وإضافة الألوان والتعبئة

إدراج الفيديو : تم إنتقاء لقطات الفيديو، بحيث تعبر عن الأهداف التي يسعى المقرر إلى تحقيقها

رفع المحتوى والوسائط التدريبية على الموقع: قامت الباحثة برفع محتوى المادة الدراسية والوسائط التعليمية على الموقع الإلكتروني، ومن ثم إضافة الأنشطة والموارد التدريبية، وفقاً للأهداف المرجو تحقيقها.

- برمجة الاختبار التحصيلي:

بعد صياغة مفردات الاختبار تم إنتاج الاختبار الإلكتروني بواسطة برنامج Quiz Maker الذى يتيح الإجابة على الاختبار أثناء الاتصال المباشر Online Testing كما يقوم بتقديم التغذية الراجعة على إجابات الطلاب ، وقد قامت الباحثة ببرمجة الاختبار التحصيلي على الموقع وهو عبارة عن (٨٠) سؤال.

رابعاً: عمليات المونتاج والتنظيم (الإخراج المبدئي للموقع) ويشتمل ذلك على:

اسم المقرر - بيانات المعلم - الأهداف التعليمية- الدروس التي يشتمل عليها المحتوى- الأسئلة الخاصة بكل درس- الأنشطة التعليمية الخاصة بكل وحدة من وحدات المقرر - فلاشات التقويم الذاتى الخاص بكل وحدة، - القاموس الذى يضم جميع مفردات المقرر - الاختبارات القبلية والبعديّة- وبنك الأسئلة - المراجع العربية-المراجع الأجنبية - والمراجع الإلكترونية الخاص بالمحتوى.

خامساً:- مرحلة التجريب:

- قامت الباحثة بتجربة تحميل المواد على نظام الفصل، للتأكد من توافق المواد التعليمية الإلكترونية التي تم إعدادها على نظام الفصل.

- التقويم المبدئي: تم عرض الفصل الافتراضى بعد التخزين على قرص ضوئى على مجموعة من المتخصصين فى تكنولوجيا التعليم، وطرائق تدريس اللغة العربية لإبداء آرائهم حول:

- مناسبة المادة العلمية للفصل الافتراضى لتحقيق الأهداف.
 - مناسبة الأنشطة والتدريبات لخصائص المتعلمين .
 - دقة تسلسل العرض فى الفصل الافتراضى.
 - صحة المادة العلمية للفصل الافتراضى ودقتها وحدائتها.
- سادساً:مرحلة الإخراج النهائى للموقع: بعد الإنتهاء من عملية التقويم تم إجراء التعديلات وتجهيز المحتوى للنشر على الإنترنت، وتم إضافة بعض التعديلات الطفيفة مثل تخفيف بعض الألوان لبعض الصفحات، وهذا بناء على رأى السادة المحكمين.
- التجربة الاستطلاعية:تهدف هذه التجربة إلى التعرف على الصعوبات التى تواجه الباحثة، واكتساب الباحثة خبرة تطبيق التجربة، تم إجراء التجربة الاستطلاعية على عينة من طلاب وطالبات الصف الأول الثانوى من خارج عينة البحث الأساسية.
- إجراء تجربة البحث الأساسية: قامت الباحثة بعمل لقاءات مع طلاب الصف الأول الثانوى (العينة المستهدفة)، وتم الاختيار بطريقة عشوائية عينة مكونة من ٦٠ طالب وطالبة من طلاب الصف الأول الثانوى، وتم عمل لقاءات معهم وشرح الهدف من التجربة، وإجراءات تجريب التجربة.

تطبيق أدوات البحث بعدياً:

بعد الإنتهاء من تطبيق تجربة البحث قامت الباحثة بتطبيق أدوات البحث بعدياً(الاختبار- ومقياس القيم الاخلاقية للمجموعتين التجريبية والضابطة، ثم تم إجراء المعالجات الإحصائية بهدف معرفة أثر استخدام الفصل الافتراضى فى تحقيق أهداف الأدب العربى واكتساب القيم الأخلاقية لدى طلاب الصف الأول الثانوى.

الصعوبات التى واجهت الباحثة أثناء التطبيق:

هناك مجموعة من الصعوبات التى واجهت الباحثة أثناء التطبيق:

- عد إتاحة الاتصال بالإنترنت لجميع الأجهزة الموجودة بالمعمل فقط جهاز واحد، وهذا لايتماشى مع طبيعة التجربة التى تتطلب جهاز لكل طالب متصل بالإنترنت،

وقد سعت الباحثة لحل هذه المشكلة حلاً **دووباً**، وبعد طول عناء ومشقة كبيرة قامت الباحثة بحل هذه المشكلة.

- انقطاع الاتصال بالإنترنت أثناء التجربة لدى بعض الطلاب، وبطء الاتصال لدى البعض الآخر، على الرغم من ان الباحثة استعانت بجهاز الكمبيوتر، وفلاشة النت الخاص بها، ولكن سرعان ما كانت تتجه الباحثة إلى مسئول التكنولوجيا والتطوير لحل هذه المشكلة.

المعالجة الإحصائية:

لتحليل البيانات التي توصل إليها البحث، ومعالجتها إحصائياً، قامت الباحثة بتفسير ما تم التوصل إليه من نتائج في ضوء كل من الدراسات السابقة، والإطار النظري، وكانت وحدة تحليل البيانات هي درجات طلاب الصف الأول الثانوى فى كل من التطبيقىين القبلى والبعدى لأدوات البحث للمجموعتين التجريبية والضابطة على اختبار مهارات فهم الأدب العربى.

أولاً: النتائج المتعلقة بالفرض الاول :

والذى ينص على : " لا يوجد فرق ذو دلالة إحصائية عند مستوى دلالة (≥ 0.05) بين متوسطي درجات طلاب المجموعتين التجريبية والضابطة في اختبار مهارات فهم الأدب العربى .

وللتحقق من صحة هذا الفرض قام الباحث بمقارنة متوسطات درجات طلاب المجموعة التجريبية والضابطة فى القياس البعدى ، وذلك لاختبار مهارات فهم الأدب العربى . وقد استخدمت الباحثة اختبار "ت" للمجموعات المستقلة -independent Samples t Test للكشف عن دلالة الفرق بين المتوسطات (باستخدام برنامج SPSS .v21 ويوضح الجدول التالى (٤) تلك النتائج :

جدول (٤) المتوسطات والانحرافات المعيارية وقيم " ت " لدرجات طلاب

المجموعتين التجريبية والضابطة فى القياس البعدى لاختبار مهارات

فهم الأدب العربى.

المهارة	المجموعة	العدد	المتوسط	الانحراف المعيارى	درجة الحرية	قيمة ت	مستوى الدلالة
الفهم الحرفى	التجريبية	٣٠	١٣.٨٥	٢.٢٣	٥٨	١٥.٤٢	٠.٠١
	الضابطة	٣٠	٢.٦٤	٣.٣٠			
الفهم الاستنتاجى	التجريبية	٣٠	٢٠.١٧	٢.٨٧	٥٨	١٤.٨٦	٠.٠١

			٣.٩٨	٦.٨٥	٣٠	الضابطة	
٠.٠١	١٣.٥٥	٥٨	١.٩١	٩.٤٨	٣٠	التجريبية	الفهم التطبيقي
			٢.٢٨	٢.١١	٣٠	الضابطة	
٠.٠١	١٣.٤١	٥٨	١.٨٨	١٣.٠٣	٣٠	التجريبية	الفهم التدوقي
			٢.٦٥	٥.٠٦	٣٠	الضابطة	
٠.٠١	١٣.٩٥	٥٨	٢.١٥	١٣.٣٤	٣٠	التجريبية	الفهم الناقد
			٢.٦٦	٤.٦١	٣٠	الضابطة	
٠.٠١	١١.٤٤	٥٨	٠.٩٩	٥.٦٩	٣٠	التجريبية	الفهم الابداعي
			١.٣٤	٢.٢٠	٣٠	الضابطة	
٠.٠١	١٥.٠٦	٥٨	١١.٨٠	٧٥.٥٨	٣٠	التجريبية	الدرجة الكلية
			١٤.٨١	٢٣.٤٨	٣٠	الضابطة	

يتضح من الجدول السابق ما يلي:

- أنه بمقارنة متوسطات درجات طلاب المجموعة التجريبية والضابطة في القياس البعدي لاختبار مهارات فهم الأدب العربي، لوحظ أن متوسط درجات المجموعة التجريبية أعلى من متوسط درجات المجموعة الضابطة، وقد أرجعت الباحثة ذلك إلى استخدام الفصول الافتراضية للتدريس للمجموعة التجريبية .

- أن قيم (ت) دالة احصائياً عند مستوى دلالة (٠.٠١) بين متوسطى درجات المجموعة التجريبية والضابطة في اختبار مهارات فهم الأدب العربي البعدي. ولذا تم رفض الفرض الاول وقبول الفرض البديل التالى :

- يوجد فرق ذو دلالة إحصائية عند مستوى (٠.٠١) بين متوسطات درجات طلاب المجموعة التجريبية والضابطة لاختبار مهارات فهم الأدب العربي البعدي وأبعاده

لصالح المجموعة التجريبية

والرسم البيانى التالى يوضح تزايد متوسطات درجات المجموعة التجريبية عن متوسط درجات المجموعة الضابطة وذلك فى اختبار مهارات فهم الأدب العربى لدى طلاب الصف الأول الثانوى .

الكلية	الإبداعي		التدوقي	التطبيقي	الاستنتاجي	الحرفي	
١٥.٠٦	١١.٤٤	١٣.٩٥	١٣.٤١	١٣.٥٥	١٤.٨٦	١٥.٤٢	قيمة ت
٠.٧٩٦	٠.٦٩٣	٠.٧٧١	٠.٧٥٦	٠.٧٦٠	٠.٧٩٢	٠.٨٠٤	مربع ايتا "η2"
٣.٩٥	٣.٠٠	٣.٦٧	٣.٥٢	٣.٥٦	٣.٩٠	٤.٠٥	قيمة d
كبير	كبير	كبير	كبير	كبير	كبير	كبير	حجم التأثير

* قيمة (d) = ٠.٢ (حجم التأثير صغير)، وقيمة (d) = ٠.٥ (حجم التأثير متوسط)، وقيمة (d) = ٠.٨ (حجم التأثير كبير).

وبملاحظة كل قيمة من "η2"، وقيمة "d" المقابلة لها يتضح أن حجم تأثير الفصول الافتراضية كان كبيراً في اختبار فهم الادب العربي (٣.٩٥) وذلك لأن قيمة "d" أكبر من (٠.٨)

يتضح من الجدول رقم (١) أن حجم تأثير العامل المستقل (الفصول الافتراضية) على العامل التابع (فهم الادب العربي) كبير، نظراً لأن قيمة (d) أكبر من (٠.٨). وهذه النتيجة تعني أن ٧٩.٦% من التباين الكلي للمتغير التابع (فهم الادب العربي) يرجع إلى المتغير المستقل (الفصول الافتراضية).

فمن الجدولين رقم (١)، (٢) يتضح أن قيمة (ت) دالة احصائياً، و كذلك حجم تأثير المتغير المستقل (الفصول الافتراضية) كبير على المتغير التابع (مهارات فهم الأدب العربي)، وهذا يدل على فعالية استخدام الفصول الافتراضية في تنمية مهارات فهم الأدب العربي لدى طلاب الصف الأول الثانوي .

ويمكن تفسير النتيجة السابقة أن الفصل الافتراضي WIZIQ يحول الطالب من حفظ الحقائق إلى التعامل مع أدنى مستوى للمعرفة، من خلال تفاعل الطلاب مع بعضهم البعض وتقاسم الخبرات، مما يساعد الطلاب على رؤية الموضوعات بمنظورات مختلفة، مما يساعد على تحقيق أهداف الأدب العربي.

و ثالثاً : النتائج المتعلقة بالفرض الثالث :

والذي ينص على : " لا يوجد فرق ذو دلالة إحصائية عند مستوى (≥ ٠.٠٥) بين متوسطات درجات طلاب المجموعة التجريبية على اختبار مهارات فهم الأدب العربي في القياسين القبلي و البعدي .

وللتحقق من صحة هذا الفرض وفروضه الفرعية قامت الباحثة بمقارنة متوسطات درجات طلاب المجموعة التجريبية في القياسين القبلي والبعدي ، وذلك لاختبار

مهارات فهم الأدب العربي . وقد استخدمت الباحثة اختبار "ت" للمجموعات المرتبطة Paired- Samples t Test للكشف عن دلالة الفرق بين المتوسطات (باستخدام برنامج SPSS .v21) ويوضح الجدول التالي (٦) تلك النتائج :

جدول (٦) المتوسطات والانحرافات المعيارية وقيم " ت " لدرجات طلاب المجموعة التجريبية في القياسين القبلي والبعدي لاختبار مهارات فهم الأدب العربي

المهارة	القياس	العدد	المتوسط	الانحراف المعياري	درجة الحرية	قيمة ت	مستوى الدلالة
الفهم الحرفي	القبلي	٣٠	٢.٠٨	١.١٦	٢٩	٢٥.٥٦	٠.٠١
	البعدي	٣٠	١٣.٨٥	٢.٢٢			
الفهم الاستنتاجي	القبلي	٣٠	٥.٦٢	١.٣٤	٢٩	٢٣.٢٤	٠.٠١
	البعدي	٣٠	٢٠.١٧	٢.٨٧			
الفهم التطبيقي	القبلي	٣٠	١.٥١	١.٢٢	٢٩	١٩.١١	٠.٠١
	البعدي	٣٠	٩.٤٨	١.٩١			
الفهم التنوقي	القبلي	٣٠	٣.٧٦	١.٦٧	٢٩	٢٠.٢٨	٠.٠١
	البعدي	٣٠	١٣.٠٣	١.٨٨			
الفهم الناقد	القبلي	٣٠	٣.٥٥	٠.٩٣	٢٩	٢٢.٥٣	٠.٠١
	البعدي	٣٠	١٣.٣٤	٢.١٥			
الفهم الإبداعي	القبلي	٣٠	١.٩٠	١.٠٦	٢٩	١٢.٩٣	٠.٠١
	البعدي	٣٠	٥.٦٩	٠.٩٩			
الدرجة الكلية	القبلي	٣٠	١٨.٤٤	٤.٣٣	٢٩	٢٤.٠٤	٠.٠١
	البعدي	٣٠	٧٥.٥٨	١١.٨١			

*قيمة "ت" الجدولية عند درجة حرية ٢٩ ومستوى دلالة ٠.٠٥ = ٢.٠٤

** قيمة "ت" الجدولية عند درجة حرية ٢٩ ومستوى دلالة ٠.٠١ = ٢.٧٦

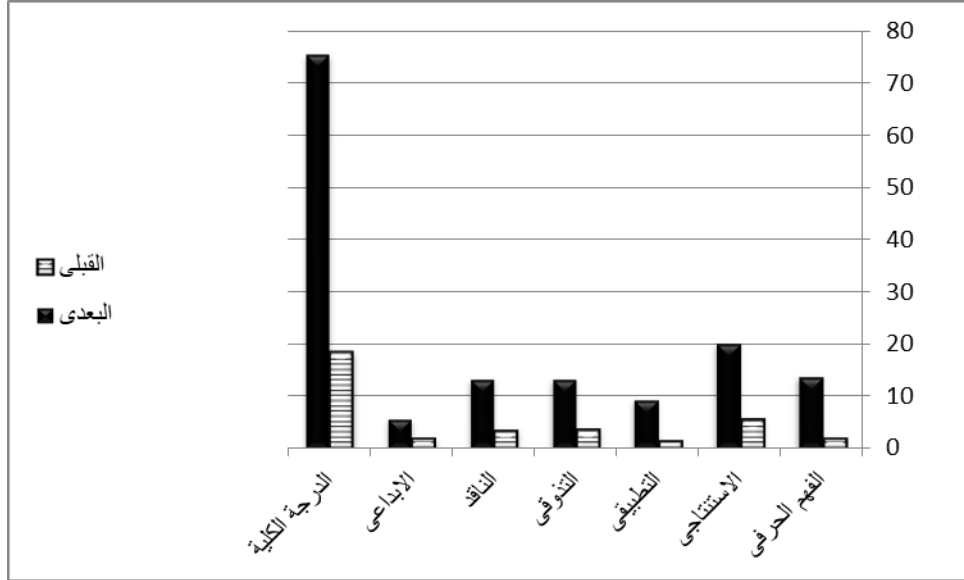
يتضح من الجدول السابق ما يلي:

- أنه بمقارنة متوسطات درجات طلاب المجموعة التجريبية للقياسين القبلي والبعدي لاختبار مهارات فهم الأدب العربي، لوحظ أن متوسط القياس البعدي أعلى من القبلي، وقد أرجعت الباحثة ذلك إلى استخدام الفصول الافتراضية للتدريس للمجموعة التجريبية

- أن قيم (ت) دالة احصائياً عند مستوى دلالة (٠.٠١) بين متوسطي درجات المجموعة التجريبية للقياسين القبلي والبعدي في اختبار مهارات فهم الأدب العربي . ولذا تم رفض الفرض الثالث وقبول الفرض التالي :

- يوجد فرق ذو دلالة إحصائية عند مستوى (٠.٠١) بين متوسطات درجات طلاب المجموعة التجريبية لاختبار مهارات فهم الأدب العربي وأبعاده الفرعية في القياسين القبلي و البعدي لصالح القياس البعدي.

والرسم البياني التالي يوضح تزايد متوسطات درجات المجموعة التجريبية في القياس البعدي عن متوسطات نفس المجموعة في القياس القبلي وذلك في اختبار مهارات فهم الأدب العربي لدى طلاب الصف الأول الثانوى .



شكل (٢): التمثيل البياني لمتوسطات درجات طلاب المجموعة التجريبية

للقياسين القبلي والبعدي لاختبار مهارات فهم الأدب العربي .

ويمكن تفسير النتيجة السابقة لأن الفصل الافتراضى يضيف عنصر الواقعية فى الموقف التعليمى، كما أن الفصل الافتراضى يوفر الأسس المعرفية من مكنتات وموسوعات ومراكز بحثية على شبكة الإنترنت، مما يساهم فى فتح باب المعرفة أمام الطلاب، ويتيح للطلاب التجول لنقل المعارف مما يساهم فى تحقيق أهداف الأدب العربى.

وتتنفق هذه النتيجة مع نتائج دراسات كل من : غانم، ٢٠١٣، محمد، ٢٠١٦ ،

يحيى، ٢٠١٢)

التوصيات والمقترحات:

فى ضوء البحث ونتائجه فإن الباحثة تقترح النقاط التالية وهى:

- البحث فى إمكانية عمل متاحف تعليمية، لإثراء البيئة التعليمية فى مجال الأدب العربى.

- عمل فصول افتراضية فى باقى فروع اللغة العربية.

- تزويد الفصل الافتراضى بأدوات تقييم مقننة لقياس الفعالية التعليمية فى جميع جوانب التعلم.

التوصيات:

- الاهتمام بتدريب طلاب الصف الأول الثانوى على مهارات استخدام الفصل الافتراضى، لتنمية استيعابهم فى العملية التعليمية.
- الاهتمام بتطوير مقرر اللغة العربية بما يتناسب مع طبيعة الطلاب ومع الفصول الافتراضية، والتي تجعل الطالب نشط فى المواقف التعليمية.
- الاهتمام بتنمية مهارات فهم الأدب العربى لدى الطلاب من خلال الفصول الافتراضية.

المراجع العربية

- أبوبكر، أمين محمد. (٢٠٠٩): *فاعلية استراتيجية قائمة على المدخل المعرفي لتنمية مهارات التدقيق الأدبي والاتجاه نحو النصوص الأدبية*. رسالة ماجستير غير منشورة، كلية الدراسات التربوية، جامعة القاهرة.
- الاغبر، عبد الله صلاح (٢٠١١): *قياس الميول العلمية والأدبية لدى طلبة الصف الأول الثانوي في محافظة الضالع*. رسالة ماجستير، كلية التربية، جامعة عدن.
- جابر، محمد جابر. (٢٠١٥): *فاعلية استراتيجية قائمة على نظريتي النظم والملكة اللسانية في تدريس المفاهيم الأدبية لتنمية مهارات الفهم الاستماعي والتدقيق الأدبي لدى تلاميذ التعليم الأساسي*. رسالة دكتوراه غير منشورة، كلية الدراسات التربوية، جامعة القاهرة.
- خضر، أحمد نور الدين. (٢٠١٠): *توظيف الفصول الافتراضية في تدريب الطلاب على مهارات الاتصال التجاري باللغة الإنجليزية وقياس فاعليتها*. رسالة ماجستير غير منشورة، كلية التربية جامعة حلوان، القاهرة.
- دليل معلم اللغة العربية (٢٠١٧): وزارة التربية والتعليم، القاهرة
- سلامة، محمد صابر أحمد. (٢٠١٢): *فاعلية برنامج إثرائي مقترح قائم على الشعر القصصي في تنمية مهارات تحليل النص الأدبي*. رسالة ماجستير غير منشورة، كلية الدراسات العليا، جامعة القاهرة.
- عبد العزيز، أسماء محمد. (٢٠١٢): *فاعلية استراتيجية قائمة على مدخل الذكاءات المتعددة لتدريس النصوص الأدبية في تنمية مستويات الفهم القرائي لدى طلاب المرحلة الثانوية الأزهرية*. رسالة ماجستير غير منشورة، كلية التربية جامعة عين شمس.
- عواطف، زبيدي، لقريد، كريمة (٢٠١٤): *الميول المهنية وعلاقتها بقلق المستقبل المهني*، جامعة جنوب الوادي، كلية العلوم الاجتماعية والإنسانية، قسم العلوم الاجتماعية، شعبة علوم التربية.
- غانم، رعدة عبد الحفيظ. (٢٠١٣): *استخدام الفصول الافتراضية في تنمية بعض المهارات التدريسية للطالب المعلم بشعبة علم النفس*. رسالة ماجستير غير منشورة، كلية التربية، جامعة طنطا.
- قطيط، يوسف غسان. (٢٠٠٩) *حوسبة التقويم الصفي*. ، عمان، دار الثقافة للنشر والتوزيع ط١،
- محمد، هشام محمد. (٢٠١٦): *نموذج مقترح لتصميم فصل افتراضى وقياس أثره على نواتج التعلم لتلاميذ المرحلة الإعدادية*. رسالة دكتوراه غير منشورة، كلية الدراسات العليا، جامعة القاهرة.
- الهيئة القومية لمعايير الجودة والأعتماد (٢٠١٨): القاهرة، مركز تطوير المناهج.

- وزارة التربية والتعليم.(٢٠١٦): القاهرة، مركز تطوير المناهج.
- وزارة التربية والتعليم.(٢٠١٨): القاهرة، مركز تطوير المناهج.
- وزارة التربية والتعليم.(٢٠١٩): القاهرة، مركز تطوير المناهج.
- يحيى، محمد محمد. (٢٠١٢): *التصميم التعليمي للفصول الافتراضية*. جامعة بيشة، المملكة العربية السعودية.
المراجع الاجنبية:
- Harmer, Jeremy(2015):*The Practice of English Language Teaching*, Cambridge , UK Fifth Edition.
- Jie, ZOU, (2010): *Skills Training in Literature Class*. Collage Zhejiang, China, VOL4, NO,7.
- *Ministry of Education Sweden (2016): Literature in English Teaching Upper Secondary School . Curriculum Planning Development, Sweden.*
- Rosove, Veronika (2010): *Virtual Class Room*. Derpartment of English Language and Literature, Masaryk University
- Andrew,Simmons(2016): Literature's Emotional Lessons, American University in Cairo , VOL4, NO,*
- Good Carter (1973): *Dictionary of Education*. USA, Hill Book Campany.
- *Macpherson, William(2015): Principles and Method in the Sudy of Principles and Method in the Study of English Literature, London Day Training College Cambridge, University of London, First Paper Back Edition.*
- Oxford of Dictionary (2015): Oxford, London.
- The Curriculum Development Council and The Hong Kong Examination (2014): Literature in English Curriculum and Assessment Guide Secondary (4-6).*
- The National Strategies Secondary (2015): Teaching for Progression: Speaking and Listening*, Department for Children, School and Families.